



Building-Unit

العناوين	6	Titles
الباب الأول		Part One
التصميم المعماري		Architectural Design
التصميم الإنشائي		Constructional Design
التصميم الكهربائي		Electrical Design
التصميم الميكانيكي		Mechanical Design
التصميم الداخلي		Interior Design
قسم الأنظمة الأمنية والطبية		Security Systems & Health space design
تصميم الأثاث		Furniture Design
التخطيط العمراني		Urban planning
الأعمال المساحية		Survey Works
المسطحات الخضراء		Lanscapes
المجسمات الجمالية		Maquettes
		Part Tow
الباب الثاني		Supervision
الإشراف		Supervision
الدعم الفني		Technical support
دعم قطاع المقاولات		Support construction sector
إدارة المشروعات		Project Management
إدارة وتجهيز المكاتب		Management and processing offices
الابتكار والإبداع		Innovation and creativity
		Part Three
الباب الثالث		Smart buildings
المباني الذكية		Smart buildings
الطاقة البديلة والطاقة الشمسية		Alternative energy and solar energy
		Part Four
الباب الرابع		Projects
المشاريع		Projects





المقدمة

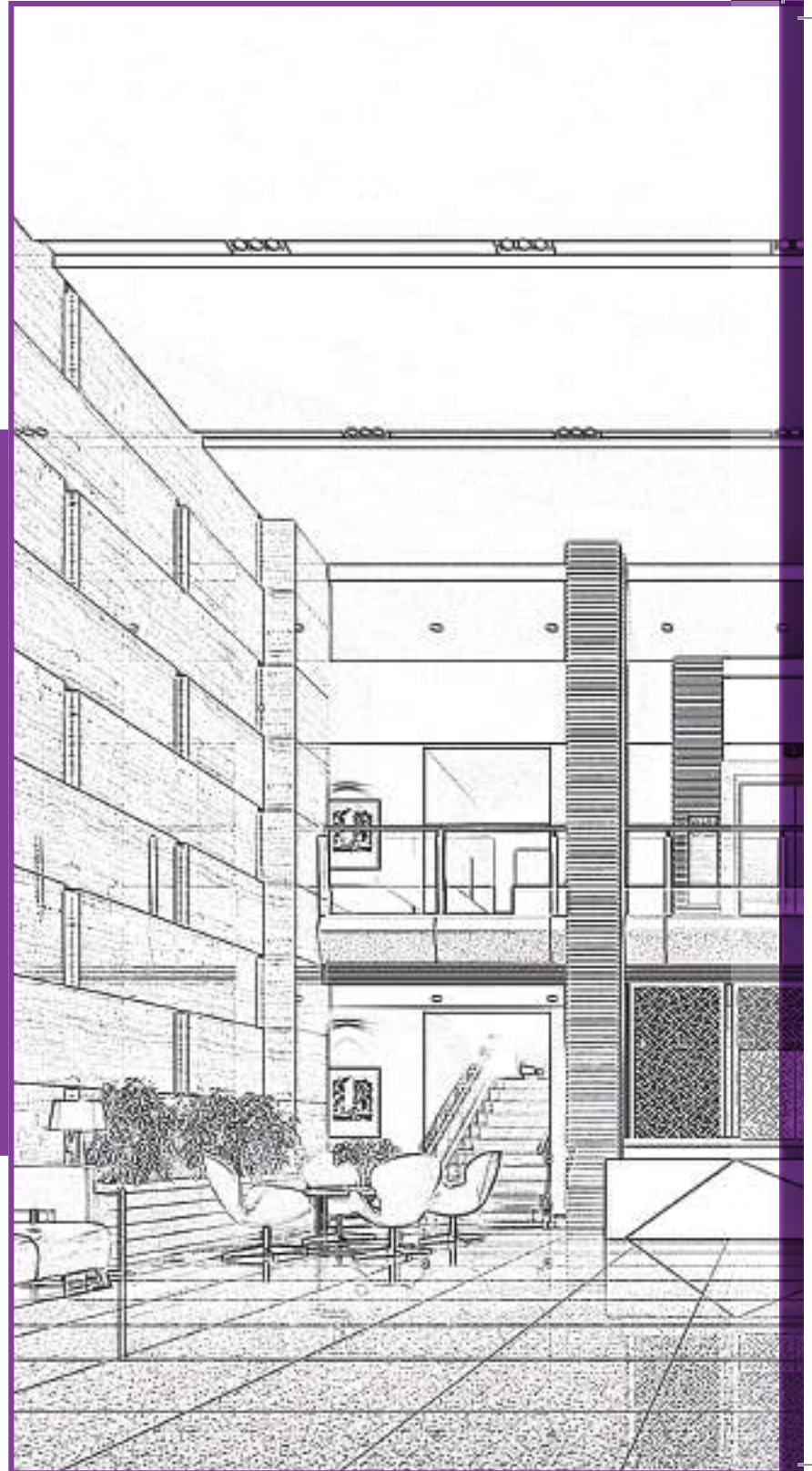
في ظل الكون الفسيح الذي خلقه الله سبحانه وتعالى وخلق الإنسان وخلق كل ما على الأرض، يتجلى خلقه سبحانه وتعالى في خلق الإنسان بكل ما هو عليه من إبداع الخالق جل وعلى في قدرة الإنسان وتفكيره وإبداعه حيث وهبه الخالق عقل يفكر به في شتى المجالات فبدأ الإنسان **يفكر ويبدع ويخترع** وقد كانت تلك البداية لبناء مأواه (**سكنه**). ومنذ ذلك الحين والإنسان يعمر الأرض ويفكر ويطور ويبتكر في تصميم كل ما هو جديد.

لذا نطمح نحن **Building-Unit** في أن نمضي قدما على خطى النجاحات السابقة والإستمرار في الإبداع في التصميم.

Introduction

In this vast universe created by Allah, in which Allah has created mankind and all things on the earth, His greatness is reflected in creating the human who is the evidence of the creativity of the Creator representing in human's thoughts, abilities and innovation as Allah has granted him a mind to think in all fields of life, so the human began to think, create and innovate and this was his start to build his lodging. Since then, the human reconstructs the earth, and think, develop and innovate in designing everything new.

Therefore, WE in *Building-Unit*, aspire to pursue in our successful march and continue in creativity of design.





رؤية Building-Unit

تحرص وحدة البنيان منذ تأسيسها على العمل الدؤوب في تامين الخدمة الشاملة في مجال التصميم الداخلي ورفع مستوى الجودة والسعي قدما نحو التطور المستمر في نوعية وشكل الخدمات.

وان تساهم بشكل فعال في قطاع المقاولات بصورة مشرفة وبأمانة للوصول إلى أفضل النتائج لنلبي حاجات المجتمع بكافة فئاته.

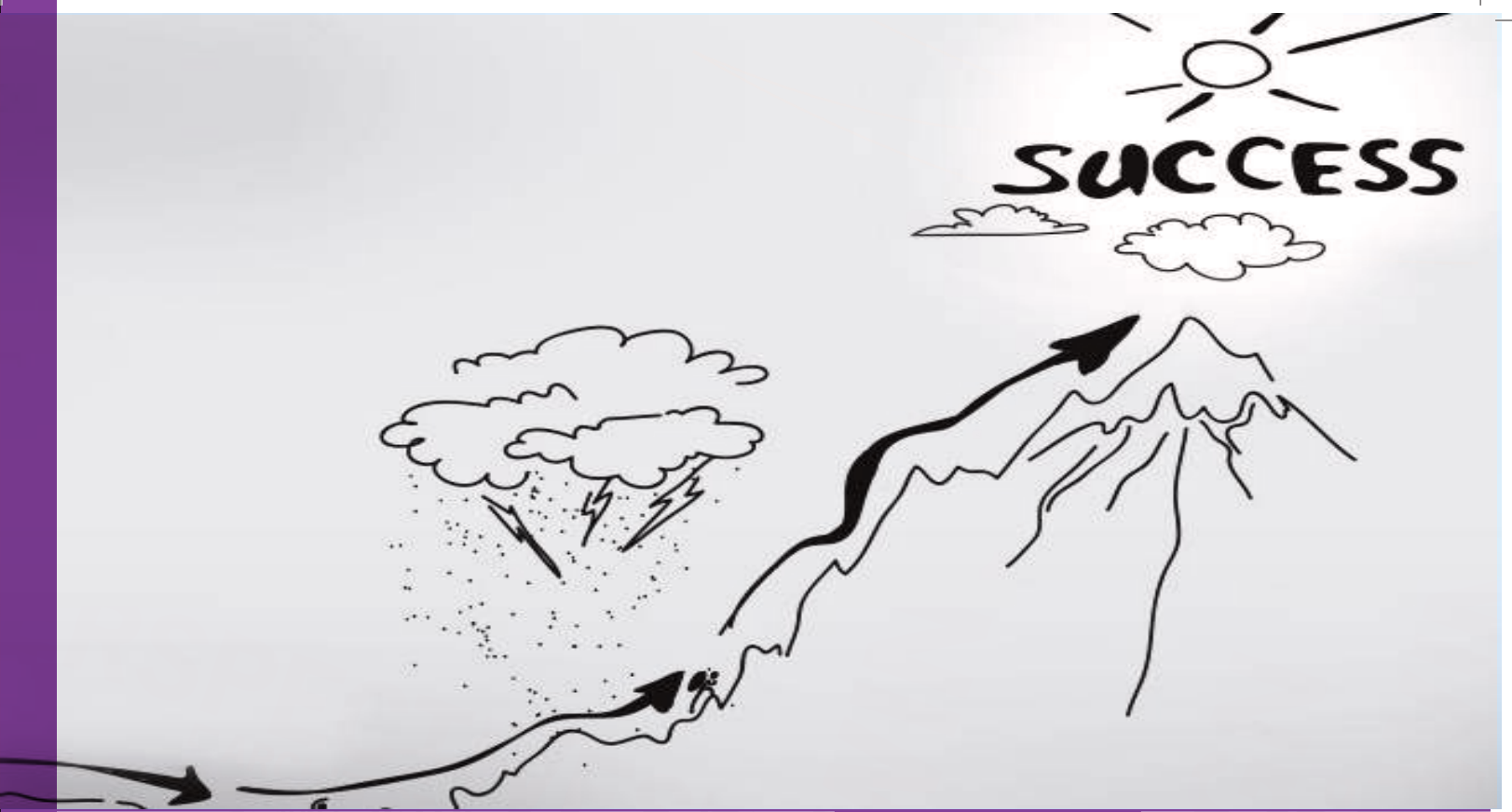
Vision:

Since incorporation Building Unit keen on hard work in provide the comprehensive service in the field interior design.

and raise the level of quality and strive forward to the continuing evolution in the quality and form of services and contribute effectively .

in the constructions an honorable and honestly to reach the best means of the consumer and the producer to meet the needs of all segments of society





استخلفنا الله بالأرض وحبانا بالعقل لنفكر ونتج ونبتكر ونحقق
غاياتنا ورغباتنا.

أهدفنا

ونهدف نحن بأن يكون الإنسان بناء في كل شيء بالحياة
انطلاقاً من عمله وطموحه ... ومن خلال ذلك نصل نحن
لرغباتك وفلسفتك في فكرك ومشروعك لنبلورها بشكل مشروع
هادف يخدم الفرد والمجتمع.

Goals:

Allah has deputized us on earth, granted us the mind to think, produce, innovate and achieve our goals and wishes.

We, aim at making the human positive and constructive for everything in life, proceeding from his work and ambition. As such, we can realize your wishes and philosophy of your thought and project to crystalize and finalize it in a purposeful project, which serves the individual and the society.

1

الباب الأول

SECTION

ONE

- 1 تصميم معماري Architectural design
- 2 تصميم إنشائي Constructional design
- 3 تصميم كهربائي Electric design
- 4 تصميم ميكانيكي Mechanical design
- 5 تصميم داخلي Interior design
- 6 تصميم الأثاث Furniture design
- 7 المسطحات الخضراء Landscapes
- 8 المجسمات الجمالية Maquettes

التصميم المعماري

التصميم المعماري يكمن في عملية منطقية وفنية وعلمية قادرة على تحديد أشكال وتنظيمات وعمليات من شأنها خلق مساحات مخصصة للإنسان لكي ينفذ أنشطة محددة مثل العيش، والعمل، والاسترخاء، والشفاء الخ..

نعتمد في تصميماتنا أولا وقبل كل شيء على المخيلة الخلاقة، حيث الاسس التصميمية والاحتياجات والتكنولوجيا تختلط معا في أنماط رسومية وصفية. حيث **التصميم المعماري** يعكس ويفسر ويحل سواء الجوانب الجمالية او التقنية المتعلقة بالمبنى والفرغ في معناه الواسع.

نعمل أيضا على خلق علاقة بين العمارة وتخطيط وتصميم وبناء النماذج، والفرغات والاجواء التي تعكس الوظيفية والتقنية والاعتبارات الجمالية. وتتطلب الاستغلال الخلاق لتنسيق المواد والتكنولوجيا والضوء والظلال.

دراسة الجوانب العملية لتنفيذ المباني والهياكل، بما في ذلك الجدول الزمني، والتكلفة وإدارة البناء. الوثائق التي يتم انتاجها عادة من قبلنا تكون رسومات ومخططات ومواصفات تقنية ودراسات توضيحية للفكرة التصميمية.

الخط
الشكل
اللون
الملمس
النمط
الإضاءة



المقياس
التوازن
الإيقاع
التناسب
التناغم
الوحدة

■ Architectural Design

The Architecture design is a logical, technical and scientific process being able to identify the forms and regulations and processes that create a dedicated space for a person in order to carry out specific activities such as living, work, and relax, and healing etc.

In our designs, we first and foremost rely on the creative imagination where the foundations of design, requirements and technology are mixed together in a graphical and descriptive patterns as the architecture design reflects, explains and solves either aesthetic or technical aspects related to housing in its broad meaning.

We are also working to create a relationship between architecture and planning, designing and building models, spaces and atmosphere that reflect the functional, technical and aesthetic considerations. The creative usufruct is required for the coordination of materials, technology, light and shades.

Studying the practical aspects to execute the buildings and structures, including schedule, cost and construction management. Documents that are normally produced by us are drawings, plans, technical specifications and illustrative studies of the idea of design.

نضع في الاعتبار عند تصميم المشروع المعماري:

- نوع المشروع
- الموقع (منطقة المشروع كجزء من المنطقة المحيطة)
- الميزات الطبوغرافية (ارض مستوية , منحدره...)
- التكاليف والمعوقات
- طرق اخراج منطقة المشروع
- تقسيم المناطق والتنظيمات
- الحركة المرورية
- نوع البناء، الارتفاعات، الطرق
- المسارات بين بيئات المشروع.



الطرق التي نتبعها عند البدء في التصميم

- مخطط العلاقات (bubble diagram)
- الرسم التخطيطي Block Diagram
- سكتش الخطة
- سكتش الواجهة الرئيسية

- البرامج التي يعمل عليها مهندسين المكتب:

أوتوكاد - ريفيت - أرك كاد - إسكتش أب - لموين - ثري دي ماكس - ميفيس وارك

We are keeping in mind when designing the architectural project

- Type of the project
- The location (the project area as part of the surrounding area)
- Costs and constraints
- Zoning and regulations
- Construction type, elevations, and roads
- Topographic features (flat, sloping land ...)
- Ways to bring out the project area
- Traffic
- Paths between the project environment

The ways we follow to start design:

- Relations scheme (bubble diagram)
- Block Diagram
- Scotch Plan
- Scotch Main interface

The programs used by the office Engineers:

AutoCAD – Revit – ArchiCAD – SketchUp – Lumion – 3D Max – Mavis work



من خلال فريق هندسي متخصص
يقوم بعمل تصاميم لعدد من :

المباني السكنية

الخاصة (الفلل) ومباني المشاريع التابعة
للقطاعات الحكومية والعمارات السكنية
الخاصة والمباني السكنية التجارية.

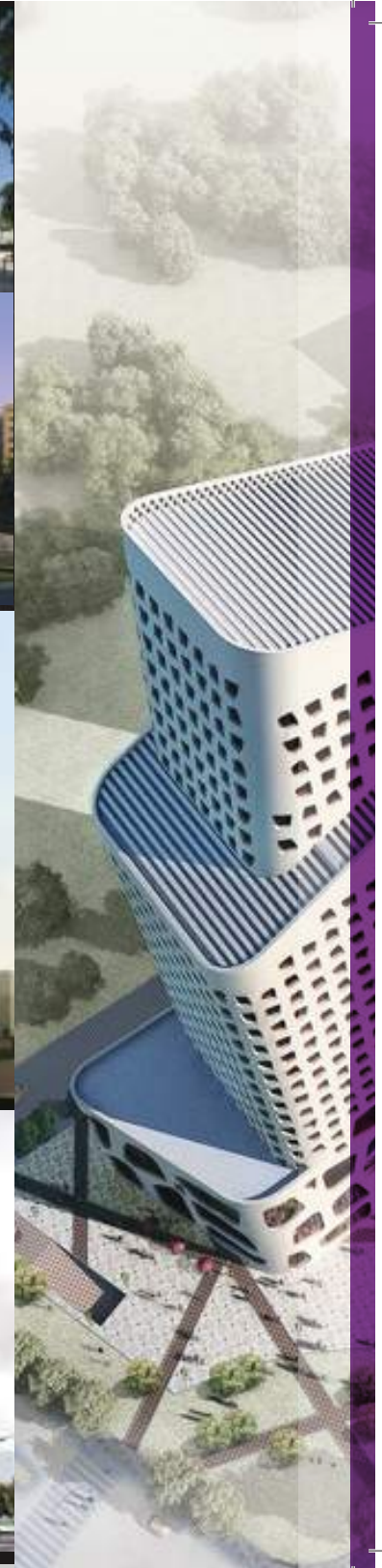
تتعدد المباني السكنية في احتياجاتها
وضرورياتها سواء المباني ذات الطابع الرأسي
أو الأفقي أو ذات طابع خاص ... كهوية لشركة أو
قطاع معين ويتمشى مع العملية التصميمية...
وتلبية احتياج المالك للتوافق مع طبيعة
المستخدم.

Through a specialized engineering team,
makes designs for a number of:

Private Residence Buildings

(villas): and buildings of the governmental
sectors' projects, private residential buildings
and commercial residential buildings.

The needs and necessities of the residential
buildings are numerous, whether buildings
of the vertical, horizontal or of the special
nature ... As an identity for a company or a
specific sector that is in line with the design
process..... and meeting the owner needs to
be consistent with the nature of the user.



معايير لتصميم الوحدات السكنية:



يحرص مكتبنا على تصميم مسكن صحي ونموذجي يتوافق مع طلبات المالك.

هناك بعض المعايير في التصميم والتنفيذ للوحدات السكنية يلتزم بها مكتبنا في تصميماته وتتضمن:

- تناسب المساحات الداخلية والخارجية
- توفر الفضاءات المساعدة في البرنامج البنائي
- العلاقات الوظيفية بين الفراغات الداخلية
- التوجيه والتشميس , التظليل, الإنارة الطبيعية
- التهوية الطبيعية, حجب الضوضاء والعزل الصوتي
- الخواص الحرارية للجدران والسقوف
- الحماية من الحريق
- المنظومة الإنشائية والقواطع
- الخدمات الصحية إضافة إلى التبريد والتدفئة الميكانيكية
- التشطيبات الداخليه المناسبة مع دراسة تكاليفها.

Criteria for designing the Residential Units

is keen to create a typical healthy housing which is compatible with the client's request.

There are certain criteria to design and implement the residential units to which adheres in its designs including:

- the internal and external spaces compatibility
- availability of the spaces used in the building program
- The functional relationships between the internal spaces
- Guidance and solarization, misleading, natural lighting
- Natural ventilation, noise and acoustic insulation block
- Thermal properties of the walls and ceilings
- Fire protection
- Construction system and circuit breakers
- Health services in addition to the mechanical cooling and heating
- appropriate interior finishes studying its costs





تصميم أنواع متعددة للواجهات الخارجية والاعتماد في تصميمها على رغبة المالك

تتمثل في واجهات مودرن أو واجهات
كلاسيكية (اسلامية شرقية – اسلامية
اندلسية – اوروبية – اوروبية كلاسيكية – مزيج
من نوعين مختلفين متناسقين في الخامات
والالوان والبروزات)



Design of multiple types for exterior interfaces depending in their design on the owner's desire

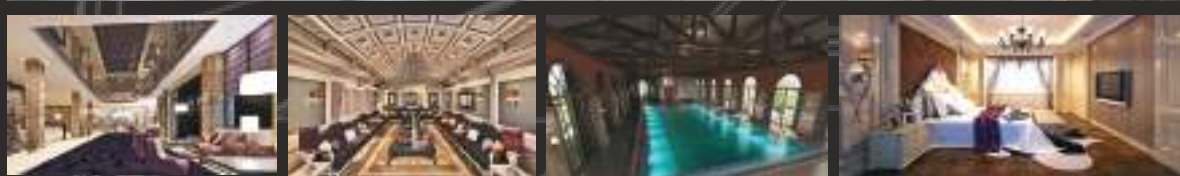
They are either modern interfaces or classic interfaces (Islamic upscale - Islamic Andalusia - a European - a European classic - a combination of two different types symmetric in raw materials, colors and protrusions).

شاليهات ترفيهية وسياحية

تحت صخب المدينة وضوضاء العمل يحتاج الإنسان أحيانا إلى مكان يستجم فيه ذا أجواء أخرى ... يجمع بين السكن والترفيه ... وذلك في أضيق الحدود والإمكانيات ... وهنا يبدع فريق في أفكاره وتصميماته لتك المشاريع.







قسم الأنظمة الامنية

تماشياً مع الطلب المتزايد على الوعي الأمني في عصرنا هذا يتجه العالم نحو أعلى درجة من الوعي الخاص بالحماية الأساسية من الحوادث التي يمكن أن تحدث ضد سلامتنا،

لذلك يوفر الأنظمة الأمنية التي تعد من اهم العناصر في المؤسسات و المنشآت ويجب ان توضع من ضمن الخطط التي يجب ان تتضمنها اي استراتيجية لأي مؤسسة أو منشأة سواء كانت صناعية أو زراعية أو تعليمية أو ترفيهية أو بيئية أو خدمتية بأشكالها المتنوعة.

قسم الأنظمة الطبية

نوفر التصميم المعماري والتصميم الداخلي وشراء الأثاث للفراغ الطبي لمعرفتها بالجوانب الوظيفية ووسائل الرعاية الصحية للمنشآت الطبية بجميع أنواعها التي تشمل الممارسات الفردية، مباني المكاتب الطبية، مرافق الرعاية الإسعافية، العيادات، مراكز الطوارئ، مراكز الرعاية العاجلة، المختبرات، الصيدليات ومرافق رعاية المسنين.

ما نقدمه

- الخدمات الطبية وأعمال التصميم الداخلي
- الخدمات المعمارية
- اختيار الأثاث والمفروشات (التجهيز والترتيب)

Security Systems

In line with the increasing demand for security awareness in our time the world is heading towards a higher degree of awareness about basic protection against accidents that can occur against our safety, Therefore provides security systems, which is one of the most important elements in the institutions and structures must be placed among the plans that should be included in any strategy for any institution or facility, whether industrial or agricultural, educational, recreational or environmental or service-diverse forms.

Health Space Design

Health Space Design is a medical interior design and architectural services, and furniture procurement firm.

Our knowledge of healthcare environments includes individual practices, medical office buildings, acute and ambulatory care facilities, clinics, freestanding emergency centers, urgent care centers, laboratories, pharmacies and eldercare facilities.

What we offer:

- Medical Interior Design Services
- Architectural Services
- Furniture Selection, Procurement and Installation





تصميم الأثاث

الأثاث هو عنصر مهم جدا في الحياة اليومية. فيتفاعل الانسان مع الأثاث في اليوم الواحد بنسبه عالية. لذلك هو عنصر حياتي مهم جيدا ويعتبر ايضا عنصر رئيسي في الفراغ الداخلي. فلذلك يجب ان تتوافر فيه جميع مقاييس الراحة والجمال (Ergonomic) ولذلك نحن نصمم الأثاث ليتوافق مع الانسان و الفراغ.

Furniture Design

Furniture is a very important element in everyday life. The human interacts with furniture in one day with a very high percentage.

So it is an important life element and also considered an important element in the interior vacuum.

Therefore, it shall have all the comfort and ergonomic criteria. Therefore, we design the furniture to be compatible with human and vacuum.





المسطحات الخضراء

In Door - Out Door - Soft Scape - Hard Scape

يهدف مكتبنا في تصميماته الى:

- إيجاد بيئة طبيعية داخل وخارج المسكن او المشروع وتجديد حركة الهواء وتنقية الجو.
- استخدام التأثير البصري لعمل استرخاء عام للأشخاص أثناء الحركة والجلوس داخل الحديقة الداخلية او الخارجية.
- الاهتمام بالمعالجات المناخية والحماية من اشعة الشمس الشديدة والتي تتميز بها البيئة الصحراوية.
- معالجات الرطوبة في الجو العام داخليا وخارجيا.

Land scape



In Door - Out Door - Soft Scape - Hard Scape


aims in its designs at:

- creating a natural environment inside and outside the housing or project and to refresh movement of the air and purify air. Using the visual effect to make general relaxation for persons during the movement and sitting inside the interior and exterior park.
- Give attention to the climate treatments and protection from the sun rays and severe environment which is characterized by desert.
- Treatments of moisture in the atmosphere both internally and externally.

يعتمد فريق تصميم حديقة المنزل سواء الداخلية او الخارجية بإنشاء
مخطط يوضح التفاصيل مع مراعاة ما يلي:

- ملاحظة اتجاه شروق الشمس وغروبها مما يحدد الحاجة للظل وتوزيع النباتات - أنواع الأشجار والشجيرات واماكنها - عمل مخطط يمثل المنزل والمساحات التي ستستغل كحديقة - تحديد أماكن للجلسات في الحديقة - أنواع كراسي الجلسات .
- تحديد أماكن الإضاءة ونوعها وارتفاعها - تحديد تفاصيل بركة السباحة - أنواع الأحجار وأحجامها - أماكن المشب - أماكن النوافير - أماكن البحيرات الصغيرة.





garden - determining the spaces of sitting - types of sitting chairs.

- Determining places of lighting and their types and height - determining the details of a swimming pool - types and size of stones - jumping places - fountains places - small lakes places.

Arch Eng



المجسمات الجمالية

يتميز مكتبنا بعمل التصميمات الثلاثية الأبعاد والمجسمات المكتبية بأعلى كفاءة للمواد النهائية للعناصر وكذلك بكامل عناصره (من إضاءة وتشجير وتغطيات للمباني بالألوان النهائية وعمل بعض المجسمات الثابتة والمتحركة والعناصر الجمالية للاندسكيب من مسابح وأرصفة وسيارات بمقياس الرسم المطلوب وطبقا للمخططات النهائية للتصميم المعتمد من المالك. من فيلات ومباني إدارية ومساحة واسعة من الحدائق.



Maquettes

distinguished with making three-dimensional designs and office figures at the highest efficiency for the final materials of the elements and with its full elements as well (of lighting and tree-planting and covers of buildings with final color and making some fixed and mobile models and elements of aesthetic for landscape including swimming pools, sidewalks and cars using the required scale of drawings and according to the final drawings for the design approved by the owner including villas, administrative buildings and a wide area of the gardens.



2

الباب الثاني

SECTION

TWO

الإشراف ① Supervision

الدعم الفني ② Technical support

إدارة وتجهيز المكاتب ③ Management and processing offices

الإبتكار والإبداع ④ Innovation and Creativity



الإشراف

يقوم المكتب بمتابعة أعمال المشاريع والإشراف الميداني على التنفيذ بواسطة مهندسي الإدارة وعناصر فنية مساعدة من حاسبي الكميات والمساحين والمراقبين الفنيين، وذلك بهدف ضبط التكلفة ومراقبة الجودة وسلامة التنفيذ طبقا للمواصفات والتصاميم المعتمدة والتأكد من الالتزام بالبرامج الزمنية المتفق عليها وذلك للمشاريع الحكومية والمشاريع الخاصة.

Supervision:

The Office is following up the projects work and field supervising on the implementation by administration engineers and technical elements including quantities accountant, surveyors and technical observers, with the aim of cost control, quality control and safety of performance in accordance with the specifications and designs approved and to ensure compliance with the agreed timetables in respect of the governmental and private projects.





الدعم الفني

نمتلك الخبرات اللازمة في إدارة العقود و الهندسة و الإدارة، نملك القدرة و المهارات على تحديد المعايير الأكثر فعالية لتحقيق نجاح المشاريع و تحقيق القيمة المضافة من خلال رؤية العميل و تقديم الاستراتيجية الصحيحة و تقديم التصميمات الكاملة و اعمال الرسومات التنفيذية.



Technical Support

We have the necessary expertise in managing contracts, engineering, and management. We have the ability and skills to identify the most effective standards to achieve the success of the projects and achieve added value through customer vision and provide the correct strategy and we provide the full designs and shop drawings.





إدارة وتجهيز المكاتب للاطلاق بها لاعداد العمل

يهدف الى توفير المعلومات الصحيحة لمتخذي القرار بناء على معلومات دقيقة لمتابعة سير العمل ومستوى الانجاز وتذليل معوقات التنفيذ والمساعدة في اعداد برامج وجداول زمنية لادارة المشروعات ومتابعة المقاولين والتأكد من الالتزام بمخططات التنفيذ والعقود والمواصفات الفنية للمواد كما يقدم لمتخذي القرار والمهتمين في متابعة المشاريع والدراسات الاحصائية اللازمة لوضع سياسات التطوير ومتابعة انجاز المشروعات.

Management and equipping the offices for the preparation of work

It aims at providing correct information to the decision-makers based on accurate information to follow up the progress of work and the level of achievement and to overcome the obstacles to implementation and assistance in preparation of programs and timetables for project management and follow-up of contractors and ensure compliance with shop drawings, contracts and technical specifications of materials. It is also provided for the decision-makers and parties concerned with follow-up projects and statistical studies needed to set the development policies and follow up the completion of projects.





الإبتكار والإبداع: تصاميم ذات معالجة معمارية

من خلال تجاربنا السابقة في عدد من المشاريع وخاصة المشاريع ذات الأفكار الجديدة التي يطرأ عليها أحيانا العديد من الإشكالات في إيجاد حلول ومعالجات لبعض الأمور الفنية للمشروع ... يأتي هنا دورنا في الإبتكار والإبداع لإيجاد الحلول لبعض المشاريع سواء فنية أو غير ذلك.

ويبتكر وفريقه الفني في جوانب عديدة وعدة مجالات من خلال شركائه في النجاح من مصانع أو موردين أو فنيين مواقع للوصول إلى إبتكارات فنيات لبناء جديد فريد ليكون هذا الفريق سابق دائما.

Innovation and Creativity : Designs with Architectural Processing

Through our past experiences in a number of projects especially the projects with new ideas which sometimes have some problems in finding solutions and remedies for some technical matters of the project; here comes our role to create and innovate to find solutions for some projects whether technical or not.

and its technical team innovate in many aspects and fields through its partners in success including factories, suppliers or site technicians to reach innovating ideas of a unique and new building, so this team shall be pioneering and leading all the time.

3

الباب الثالث

SECTION THREE

المباني الذكية ① Smart buildings

الطاقة البديلة والطاقة الشمسية ② Alternative and Solar Energy

المباني الذكية



هي المباني التي تتكامل فيها أنظمة البيئة من استخدام للطاقة والتحكم في درجة الحرارة والإضاءة والصوت ومكان العمل والاتصال وهناك صفات العمل يجب ان يتحلى بها المبنى الذكي وهي انه يجب ان يعرف وأن يستجيب المبنى لمطالب المستخدمين ويستطيع المبنى تقدير الطريق الأكثر كفاءة لتحقيق البيئة المناسبة والمنتجة للمستخدمين، حيث ان هذه الصفات الثلاث تترجم في الحاجة إلي تكنولوجيا مختلفة وانظمة إدارة متطورة، كما ان تكامل هذه الانظمة ينتج المبنى الذكي الذي يحتوي على نظم المبنى

التي بها يتمكن من الاستجابة للظروف والعوامل الخارجية وتخزين المعلومات. كمعرفة اداء المبنى نظام الحاسب المركزي بالاضافة إلي نظام المبنى والشبكات المحلية وهي للاعداد بمعلومات لإدارة عمل المبنى، وكمساعادات دعم القرار من خلال وصلات بنظام الحاسب المركزي، أما الاتصالات المتقدمة فهي لتحقيق الاتصال السريع مع العالم الخارجي بواسطة نظام الحاسب المركزي واستخدم اجهزة الالياف البصرية والميكروويف ووصلات القمر الصناعي.

ونحن نراعي هذه العوامل في التصميم المعماري والدخلي لتحقيق افضل اداء لهذه التكنولوجيا المتواجدة في المبنى.

WATER HEATER
One liner explanation



LIGHTING
One liner explanation



CURTAIN
One liner explanation



AIR CONDITIONER
One liner explanation



Smart Buildings

They are buildings where environmental systems are integrated from the use of energy and control of temperature, lighting, sound and place of work, communication. There are characteristics with which the smart building must be distinguished that it must be known what goes inside and outside the building and it must respond to the demands of users. These three qualities can be translated into the need for different technology and systems, advanced management. Furthermore, the integration of these systems produces the smart building that contains the building systems with which it can respond to the circumstances, external factors and information such as knowing the performance of the building, central computer system in addition to building and networking system which are for the supply of local information for the management of building work, and as assistance of decision support through links to central computer system. With regard to the advanced communications, they are to achieve rapid contact with the outside world by the central computer system and use the fiber-optic, microwave links and satellite devices. We take into account these factors in architectural and interior design to achieve the best performance of this technology in the building.

BOSTON
CONSULTING
GROUP



الطاقة البديلة والطاقة الشمسية:

تعتبر الطاقة الشمسية أقوى الطاقات المتجددة والبديلة لهذا سعيها الي استخدامها في تصميماتنا على مساحات واسعة كما في منتزه خليص الوطني حيث استخدمنا أعمدة إنارة تعمل بالطاقة الشمسية على مسطح موزعة على كافة الطرقات مواقع مناطق الألعاب وموقع العام للمبنى الإداري. مما يقلل استخدام الطاقة الكهربائية وبالتالي يقلل استخدام الطاقة الأولية الغير متجددة (البترو). وأيضاً يقلل التمديدات الكهربائية ويقلل التكلفة العامة للمشروع.

Alternative and Solar Energy

Solar energy is the most renewable and alternative powerful energy so we sought to use it in our designs on large and wide spaces as in Khulais National Park where we used solar-powered lighting poles within an area of 18000000 m² distributed to all roads, entertainment areas sites, and general administration building site.

As a result, this reduces the electrical energy, consequently reduces the non-renewable primary energy (Oil), the electrical expansions, and general cost of the project as well.



4

الباب الرابع
SECTION
FOUR

المشاريع 1 Projects



Owner: Government

Project area: 3000

Project : Administative Offices

Location: Jeddah

المالك: قطاع حكومي

مساحة المشروع: 3000

المشروع: مكاتب ادارية

موقع المشروع: جدة

Owner: Government

Project area: 2500

Project : Islamic Aliance

Location: Riyadh

المالك: قطاع حكومي

مساحة المشروع: 2500

المشروع: التحالف الإسلامي

موقع المشروع: الرياض



Owner: Private Sector

Project area:

Project : Administative Offices

Location: Riyadh

المالك: قطاع خاص

مساحة المشروع:

المشروع: مكاتب ادارية

موقع المشروع: الرياض



hoshan
furniture



Owner: Private Sector

المالك: قطاع خاص

Project area: 1 Branches

مساحة المشروع: افروع

Project : Establish a network

المشروع: تأسيس شبكة

Location: Riyadh

موقع المشروع: الرياض

Ministry of Education



Owner: Private Sector

المالك: قطاع خاص

Project area:

مساحة المشروع

Project : Admin Offices

المشروع: مكاتب ادارية

Location: Riyadh

موقع المشروع: الرياض



Owner:

المالك: قطاع خاص

Project area:

مساحة المشروع: 12000

Project :

Project : Internal Processing

المشروع: تجهيز داخلي

Location:

Location: Riyadh

موقع المشروع: الرياض



Owner: Private Sector المالك: قطاع خاص
Project area: 500 مساحه المشروع: 500
Project : External Interfaces المشروع: واجهات خارجية
Location: Riyadh موقع المشروع: الرياض



Owner: Private Sector المالك: قطاع خاص
Project area: 800 مساحه المشروع: 800
Project : Emergency Rooms المشروع: تجهيز غرف الطوارئ
Location: Riyadh موقع المشروع: الرياض

Owner: Private Sector المالك: قطاع خاص
Project area: 4 Branches مساحه المشروع: 4 فروع
Project : Medical Center المشروع: مركز طبي
Location: K.S.A موقع المشروع: المملكة العربية السعودية





Owner: Government
Project area: 4 Branches
Project : Laboratory
Location: Riyadh

المالك: قطاع حكومي
مساحة المشروع: ٤ فروع
المشروع: مختبر
موقع المشروع: الرياض



Owner: Private Sector
Project area: 3000
Project : Sick Rooms
Location: Riyadh

المالك: قطاع خاص
مساحة المشروع: 3000
المشروع: غرف مرضى
موقع المشروع: الرياض



Owner: Government
Project area: 1050
Project : Laboratory
Location: Dammam

المالك: قطاع حكومي
مساحة المشروع: 1050
المشروع: مختبر
موقع المشروع: الدمام

Owner: Private Sector

المالك: قطاع خاص

Project area: 8 Branches

مساحة المشروع: ٨ فروع

Project : Resturant

المشروع: مطعم

Location: K.S.A

موقع المشروع: المملكة العربية السعودية



Vivenea

Owner: Private Sector

المالك: قطاع خاص

Project area: 2 Branches

مساحة المشروع: ٢ فرع

Project : coffee Shop

المشروع: كافتية

Location: Riyadh

موقع المشروع: الرياض



Owner: Private Sector

المالك: قطاع خاص

Project area: 500

مساحة المشروع: 500

Project : Resturant

المشروع: مطعم

Location: Riyadh

موقع المشروع: الرياض



مستشفى دلته
Dallah Hospital



كادن اللوجستية
Kaden Logistics



SONY



CONSTRUCTION & INTERIOR DESIGN